

MLG-2 WebChecker

Detection of 10 web widths

Supplementary operating instructions to the operating instructions
8024514



de

en

MLG-2 WebChecker

Detection of 10 web widths

Supplementary operating instructions to the operating instructions
8024514



de

en

Described product

MLG-2 WebChecker

MLGxxW-xxxxxxx02

en

Contents

1	About this document.....	5
2	“Measurement of 10 web widths” function.....	5
3	Setting.....	6

en

1 About this document

1.1 Applicability of this document

This document contains supplementary operating instructions.

The document describes only the “Measurement of 10 web widths” function for MLG-2 WebChecker devices.

The function is available for all WebChecker devices with **Software default=02**.

All other information on commissioning and operation can be found in the standard operating instructions:

- MLG-2 WebChecker: www.sick.com/8024643
- MLG-2 WebChecker with fieldbus interface: www.sick.com/8025190

1.2 Further information

You can find the product page under the **Product ID** at: pid.sick.com/{P/N}.

P/N corresponds to the part number of the product.

The following information is available depending on the product:

- Data sheets
- These publication in all available languages
- CAD files and dimensional drawings
- Certificates (e.g., declaration of conformity)
- Other publications
- Software
- Accessories

en

2 “Measurement of 10 web widths” function

The “Measurement of 10 web widths” function is available for all devices with **Software default=02**.

This function can be used to detect 10 web widths (20 edges) at a resolution of 0.1 mm.



NOTE

The edges 11-20 cannot be output.

The configuration via SOPAS ET occurs by means of the separate **MLG-2 Webchecker 10 Web Width SDD** that can be loaded from the device.

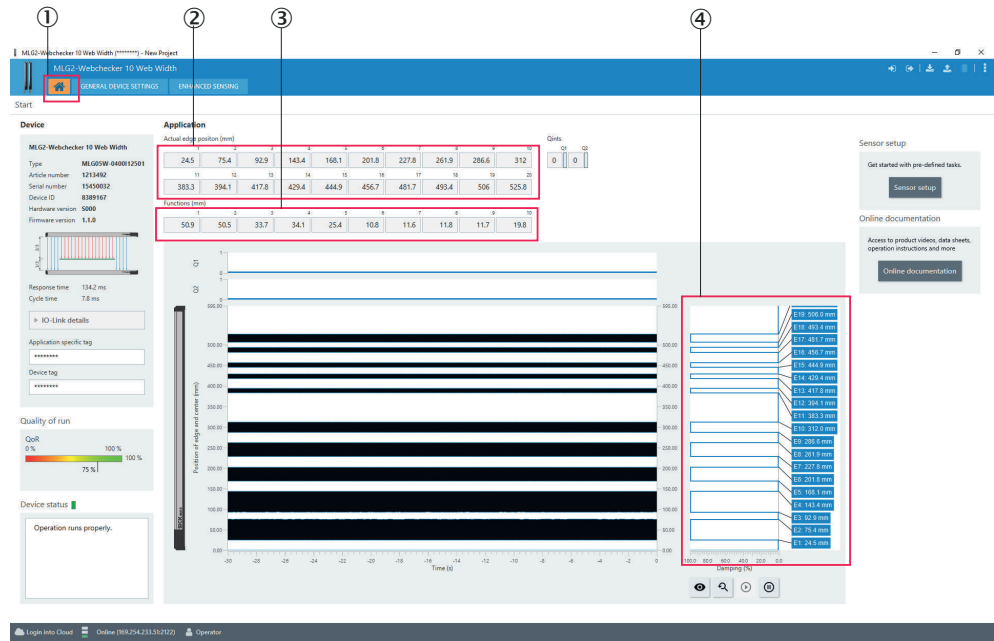


Figure 1: 10 web widths

- ① Home menu
- ② 20 edges
- ③ 10 widths
- ④ Graphical display of the edges (E1-E20)

3 Setting

The 10 widths can be configured via Enhanced sensing ①.

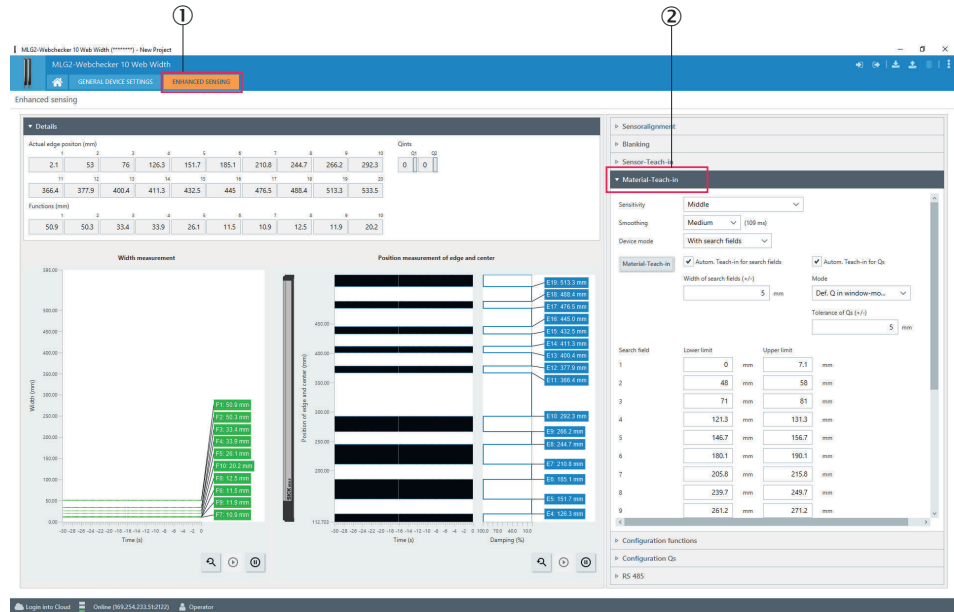


Figure 2: Enhanced sensing

Performing material teach-in

1. Click Material Teach-in ②



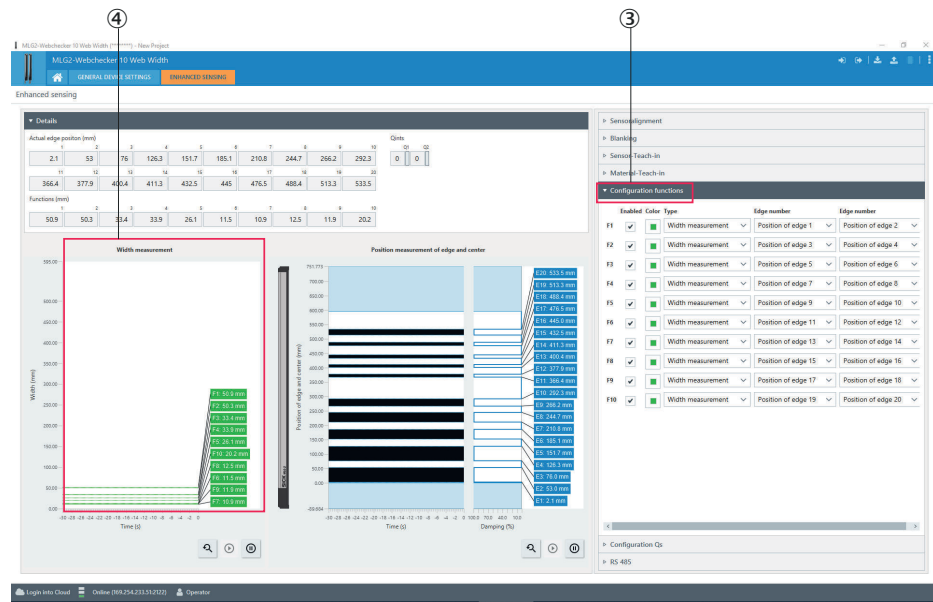
20 edges were found in this example.



NOTE

If the edges are only displayed in “red”, the material is either very narrow or transparent.

2. Click **Finish** to accept the 20 edges
3. **Configuration function** can be used to configure the 20 edges E1 to E20 for width measurement ③



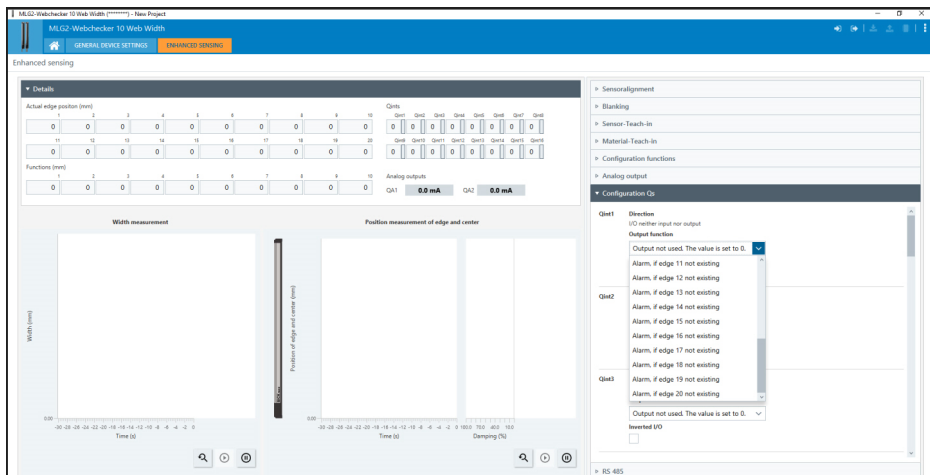
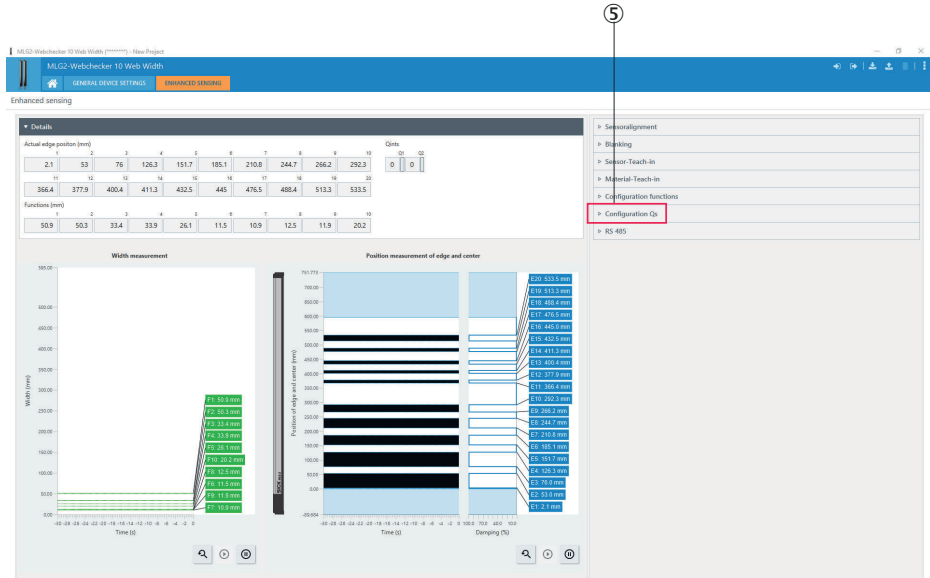
NOTE

The 20 edges can be used to measure the width or to measure the distance to the webs.

- ✓ Width function F1 to F10 ④

en

4. Configuration of the digital output for all 20 edges via Configuration Qx ⑤



✓ The configuration of the 10 web widths is complete.



NOTE

The 20 edges can only be configured in SOPAS.
The 10 width measurements are output via fieldbuses, RS485 or IO-Link.

MLG-2 WebChecker

Detektion von 10 Bahnbreiten

Ergänzende Betriebsanleitung zur Betriebsanleitung 8024514



de

en

Beschriebenes Produkt

MLG-2 WebChecker

MLGxxW-xxxxxxx02

Inhalt

1	Zu diesem Dokument.....	12
2	Funktion "Messung von 10 Bahnbreiten".....	12
3	Einstellung	13



1 Zu diesem Dokument

1.1 Gültigkeit dieses Dokuments

Bei diesem Dokument handelt es sich um eine ergänzende Betriebsanleitung.

Das Dokument beschreibt nur die Funktion "Messung von 10 Bahnbreiten" bei den MLG-2 WebChecker-Geräten.

Die Funktion steht bei allen WebChecker-Geräten mit dem **Software default=02** zur Verfügung.

Alle weiteren Informationen zur Inbetriebnahme und dem Betrieb entnehmen Sie den Standard-Betriebsanleitungen:

- MLG-2 WebChecker: www.sick.com/8024514
- MLG-2 WebChecker mit Feldbus-Schnittstelle: www.sick.com/8025189

1.2 Weiterführende Informationen

Die Produktseite finden Sie unter der **SICK Product ID** unter: pid.sick.com/{P/N}.

P/N entspricht der Artikelnummer des Produkts.

Folgende Informationen sind produktabhängig verfügbar:

- Datenblätter
- Dieses Dokument in allen verfügbaren Sprachversionen
- CAD-Daten und Maßzeichnungen
- Zertifikate (z. B. Konformitätserklärung)
- Weitere Publikationen
- Software
- Zubehör

2 Funktion "Messung von 10 Bahnbreiten"

Die Funktion "Messung von 10 Bahnbreiten" steht für alle Geräte mit dem **Software default 02** zur Verfügung.

Mit dieser Funktion können 10 Bahnbreiten (20 Kanten) mit einer Auflösung von 0,1 mm detektiert werden.



HINWEIS

Die Kanten 11-20 können nicht ausgegeben werden.

Die Konfiguration über SOPAS ET erfolgt über die separate SDD **MLG-2 Webchecker 10 Web Width**, die vom Gerät geladen werden kann.

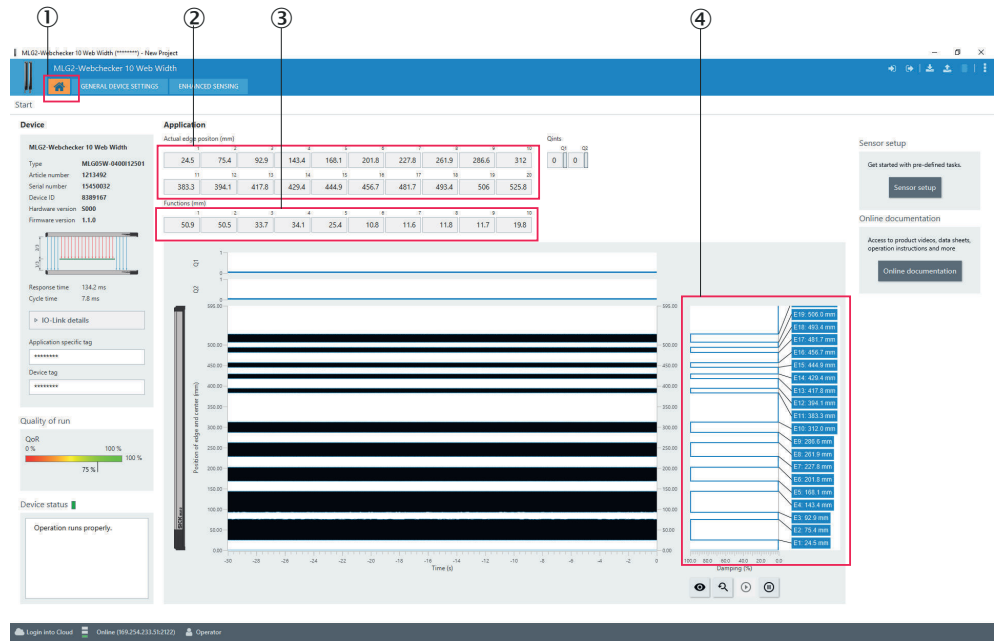


Abbildung 1: 10 Bahnbreiten

- ① Home Menü
- ② 20 Kanten
- ③ 10 Breiten
- ④ Graphische Anzeige der Kanten (E1-E20)



3 Einstellung

Die Einstellung der 10-Breiten erfolgt über Enhanced sensing ①.

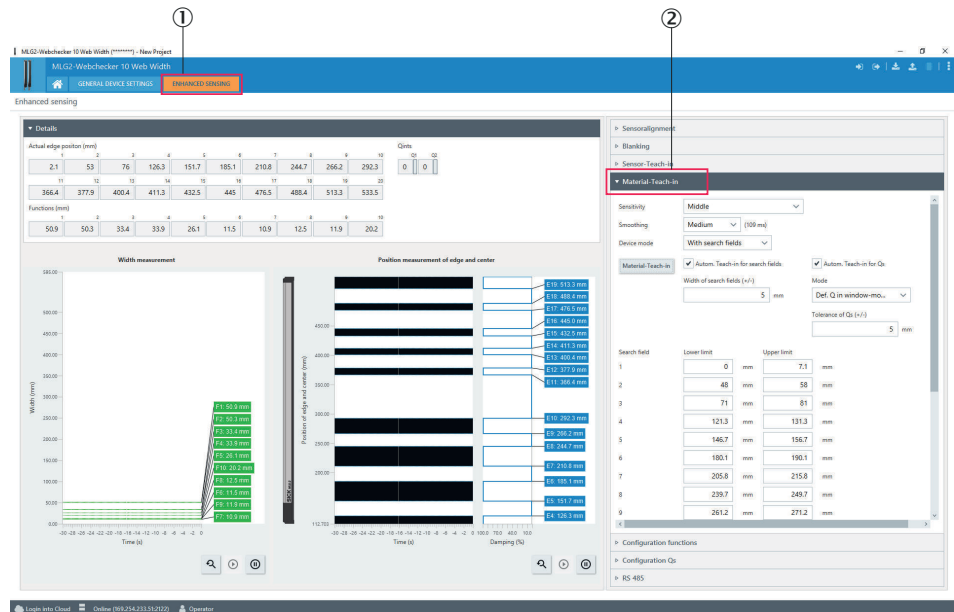
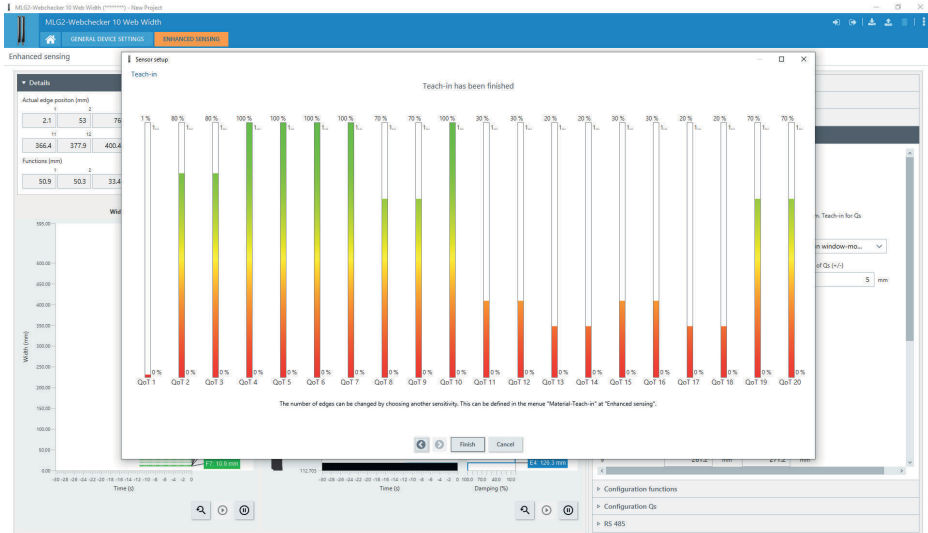


Abbildung 2: Enhanced sensing

Material-Teach-in durchführen

1. Material-Teach-in anklicken ②



In diesem Beispiel wurden 20 Kanten gefunden.

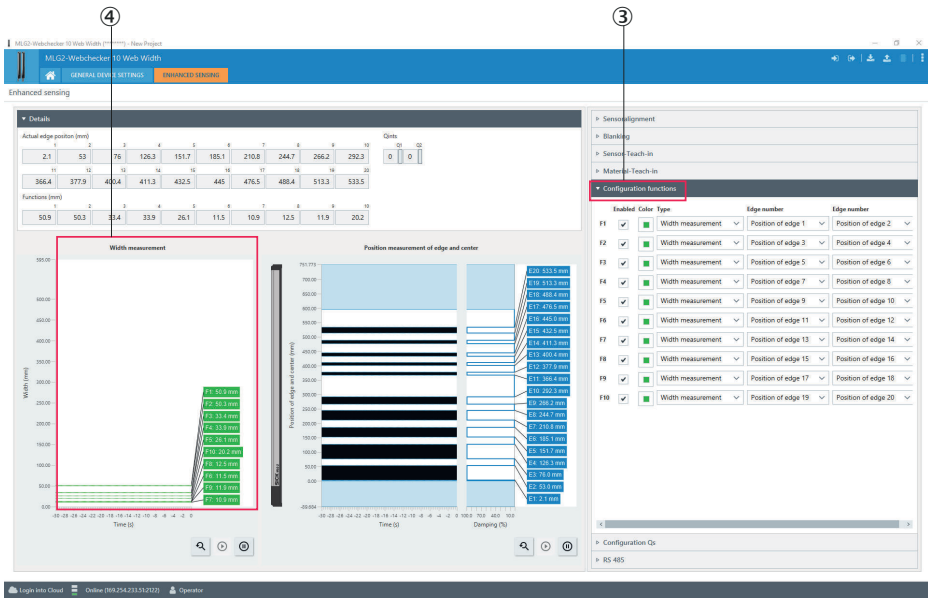


HINWEIS

Werden die Kanten nur "rot" dargestellt, ist das Material evtl. sehr schmal oder transparent.

2. Mit Finish die 20 Kanten übernehmen

3. Mit Configuration function erfolgt die Konfiguration der 20 Kanten E1 bis E20 zur Breitenmessung ③

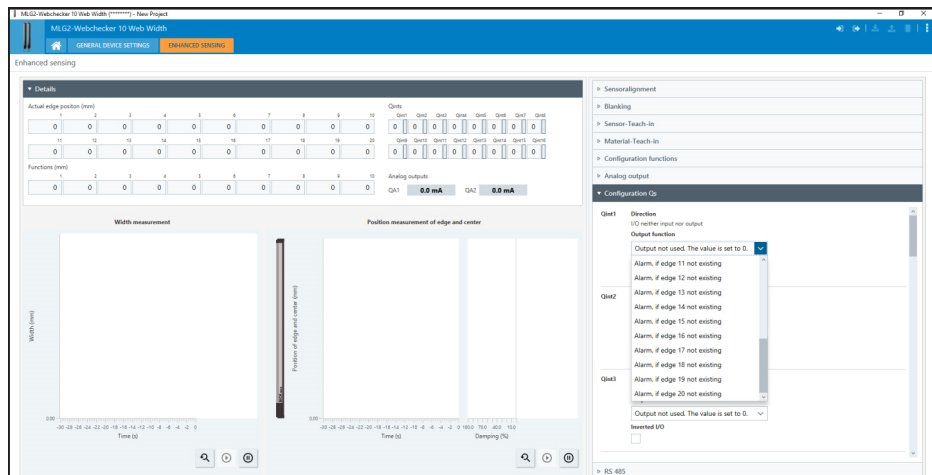
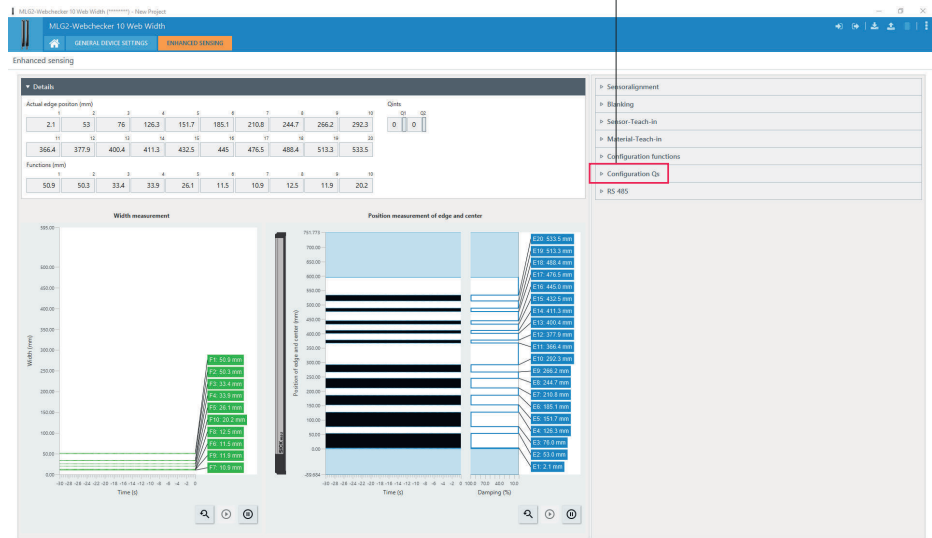


HINWEIS

Die 20 Kanten können zur Breitenmessung oder Abstandmessung zu den Bahnen verwendet werden.

✓ Breitenfunktion F1 bis F10 ④

4. Konfiguration des Digitalausgangs für alle 20 Kanten via Configuration Qx ⑤



✓ Die Einstellung der 10 Bahnbreiten ist abgeschlossen.



HINWEIS

Die 20 Kanten können nur in SOPAS konfiguriert werden.

Die 10-Breiten-Messungen werden über Feldbusse, RS485 oder IO-Link ausgegeben.

Australia

Phone +61 (3) 9457 0600
1800 33 48 02 – tollfree
E-Mail sales@sick.com.au

Austria

Phone +43 (0) 2236 62288-0
E-Mail office@sick.at

Belgium/Luxembourg

Phone +32 (0) 2 466 55 66
E-Mail info@sick.be

Brazil

Phone +55 11 3215-4900
E-Mail comercial@sick.com.br

Canada

Phone +1 905.771.1444
E-Mail cs.canada@sick.com

Czech Republic

Phone +420 234 719 500
E-Mail sick@sick.cz

Chile

Phone +56 (2) 2274 7430
E-Mail chile@sick.com

China

Phone +86 20 2882 3600
E-Mail info.china@sick.net.cn

Denmark

Phone +45 45 82 64 00
E-Mail sick@sick.dk

Finland

Phone +358-9-25 15 800
E-Mail sick@sick.fi

France

Phone +33 1 64 62 35 00
E-Mail info@sick.fr

Germany

Phone +49 (0) 2 11 53 010
E-Mail info@sick.de

Greece

Phone +30 210 6825100
E-Mail office@sick.com.gr

Hong Kong

Phone +852 2153 6300
E-Mail ghk@sick.com.hk

Hungary

Phone +36 1 371 2680
E-Mail ertekesites@sick.hu

India

Phone +91-22-6119 8900
E-Mail info@sick-india.com

Israel

Phone +972 97110 11
E-Mail info@sick-sensors.com

Italy

Phone +39 02 27 43 41
E-Mail info@sick.it

Japan

Phone +81 3 5309 2112
E-Mail support@sick.jp

Malaysia

Phone +603-8080 7425
E-Mail enquiry.my@sick.com

Mexico

Phone +52 (472) 748 9451
E-Mail mexico@sick.com

Netherlands

Phone +31 (0) 30 229 25 44
E-Mail info@sick.nl

New Zealand

Phone +64 9 415 0459
0800 222 278 – tollfree
E-Mail sales@sick.co.nz

Norway

Phone +47 67 81 50 00
E-Mail sick@sick.no

Poland

Phone +48 22 539 41 00
E-Mail info@sick.pl

Romania

Phone +40 356-17 11 20
E-Mail office@sick.ro

Russia

Phone +7 495 283 09 90
E-Mail info@sick.ru

Singapore

Phone +65 6744 3732
E-Mail sales.gsg@sick.com

Slovakia

Phone +421 482 901 201
E-Mail mail@sick-sk.sk

Slovenia

Phone +386 591 78849
E-Mail office@sick.si

South Africa

Phone +27 10 060 0550
E-Mail info@sickautomation.co.za

South Korea

Phone +82 2 786 6321/4
E-Mail infokorea@sick.com

Spain

Phone +34 93 480 31 00
E-Mail info@sick.es

Sweden

Phone +46 10 110 10 00
E-Mail info@sick.se

Switzerland

Phone +41 41 619 29 39
E-Mail contact@sick.ch

Taiwan

Phone +886-2-2375-6288
E-Mail sales@sick.com.tw

Thailand

Phone +66 2 645 0009
E-Mail marcom.th@sick.com

Turkey

Phone +90 (216) 528 50 00
E-Mail info@sick.com.tr

United Arab Emirates

Phone +971 (0) 4 88 65 878
E-Mail contact@sick.ae

United Kingdom

Phone +44 (0)17278 31121
E-Mail info@sick.co.uk

USA

Phone +1 800.325.7425
E-Mail info@sick.com

Vietnam

Phone +65 6744 3732
E-Mail sales.gsg@sick.com

Detailed addresses and further locations at www.sick.com

